
KOMUNITNÝ PLÁN
SOCIÁLNYCH SLUŽIEB
OBCE VETERNÁ PORUBA
pre obdobie rokov **2019-2025**

Spracovateľ: MAS Horný Liptov

Marec 2019

Návrh dokumentu bol zverejnený na úradnej tabuli obce na verejné pripomienkovanie v čase
od do.....

Dátum schválenia dokumentu obecným zastupiteľstvom:

Číslo uznesenia:

OBSAH

1. Úvod ku Komunitnému plánu sociálnych služieb obce Veterná Poruba	4
1.1 Teoretické a legislatívne východiská	4
1.2 Proces spracovania dokumentu KPSS v obci Veterná Poruba.....	6
2. Východisková situácia pre poskytovanie sociálnych služieb v obci Veterná Poruba	7
2.1 Socio–demografická analýza a prognóza obce Veterná Poruba	7
2.2 Súčasný stav poskytovaných sociálnych služieb v obci Veterná Poruba	15
2.3 Sieť poskytovateľov sociálnych služieb v území Horného Liptova (územie MAS Horný Liptov)	17
2.4 Prehľad výdavkov a príjmov vynakladaných na zabezpečenie sociálnych služieb v obci	20
2.5 Analýza potrieb obyvateľov obce Veterná Poruba	22
3. SWOT analýza	26
4. Prehľad cieľov a priorít obce pre obdobie 2019-2025 v sociálnej oblasti.....	28
5. Akčný plán realizácie KPSS pre obdobie 2019-2025	29
6. Monitoring a hodnotenie	31
7. Prehľad platnej legislatívy a informačných zdrojov	32
8. Zoznam použitých skratiek	33
9. Prílohy	35

1. ÚVOD KU KOMUNITNÉMU PLÁNU SOCIÁLNYCH SLUŽIEB OBCE VETERNÁ PORUBA

1.1 Teoretické a legislatívne východiská

Komunitné plánovanie sociálnych služieb patrí v zmysle § 83 Zákona č. 448/2008 Z. z. o sociálnych službách v znení neskorších predpisov do pôsobnosti obce, ktorá ho vypracúva v súlade s národnými prioritami rozvoja sociálnych služieb. Zohľadňuje pritom miestne špecifiká a potreby fyzických osôb v oblasti sociálnych služieb poskytovaných v jej územnom obvode.

Zákonom NR SR č. 416/2001 Z. z. o prechode niektorých pôsobností z orgánov štátnej správy na obce a na vyššie územné celky (VÚC) došlo k preneseniu pôsobnosti na úseku sociálnej pomoci hlavne v oblasti poskytovania opatrovateľskej služby a starostlivosti o seniorov. Obec sa v oblasti sociálnych služieb riadi nasledovnými zákonmi: Zákon č.369/90 Zb. o obecnom zriadení v platnom znení, Zákon č. 448/2008 Z.z. o sociálnych službách a o zmene a doplnení zákona č. 455/1991 Zb. o živnostenskom podnikaní v znení neskorších predpisov, Zákon č. 599/2003 Z.z. o hmotnej núdzi, Zákon č. 601/2003 Z.z. o životnom minime, Zákon č. 36/2005 Z.z. o rodine a Zákon č. 305/2005 Z.z. o sociálnoprávnej ochrane detí a sociálnej kuratele.

Komunitné plánovanie v obci Veterná Poruba nadväzuje na strategické dokumenty miestneho, regionálneho aj národného významu:

- Národné priority rozvoja sociálnych služieb do roku 2015-2020.
- Koncepcia sociálnych služieb, sociálnej prevencie a sociálneho poradenstva v Žilinskom samosprávnom kraji (ŽSK), 2004
- Aktualizácia koncepcie sociálnych služieb, sociálnej prevencie a sociálneho poradenstva ŽSK. Žilina: 2008. V súlade s pripravovanou novelou zákona o sociálnych službách s predpokladanou účinnosťou od 1. 1. 2018, ktorá nastavuje a rieši systémovosť financovania sociálnych služieb je na úrovni kraja pripravovaná nová Koncepciu sociálnych služieb v súlade s aktuálnymi Národnými prioritami sociálnych služieb (2015 – 2020).
- PHSR Žilinského samosprávneho kraja
- Spoločný program hospodárskeho a sociálneho rozvoja do roku 2022 (ďalej SPRO), ktorého súčasťou je aj obec Veterná Poruba. Sociálne služby sú v SPRO zadefinované v Špecifickom celi 1 Zlepšiť základnú vybavenosť a služby v regióne, Opatrenie 1.3 Zvýšiť bezpečnosť a skvalitniť sociálnu a občiansku vybavenosť.

- Všeobecne záväzné nariadenia o určení výšky príspevku na činnosť materskej školy a školského zariadenia v zriaďovateľskej pôsobnosti obce Veterná Poruba.

Komunitné plánovanie je otvoreným procesom zisťovania potrieb prijímateľov sociálnych služieb a hľadanie zdrojov a najlepších riešení na ich napĺňanie v spolupráci s poskytovateľmi sociálnych služieb. Je to dynamický proces, ktorý pružne reaguje na zmenu okolností, zmenu legislatívy, sociálneho prostredia a správania sa prijímateľov sociálnych služieb, výsledkom ktorého je komunitný plán so zadanými prioritami a finančnými možnosťami na obdobie rokov 2019-2025.

Hlavným cieľom komunitného plánovania je zabezpečiť dostupnosť sociálnych služieb tým, ktorí ich potrebujú.

Podľa § 80 zákona č. 448/2008 Z. z. o sociálnych službách v platnom znení má obec *v prípade potreby* poskytovať alebo zabezpečovať nasledovné služby:

- základné sociálne poradenstvo
- sociálnu službu fyzickej osobe, ktorá nemá zabezpečené nevyhnutné podmienky na uspokojovanie základných životných potrieb v zariadení,
- pomoc pri osobnej starostlivosti o dieťa,
- sociálnu službu v nízkoprahovom dennom centre pre deti a rodinu,
- sociálnu službu v zariadení,
- opatrovateľskú službu,
- prepravnú službu,
- odľahčovaciu službu
- terénnu sociálnu službu krízovej intervencie.

Obec môže poskytovať alebo zabezpečovať podpornú sociálnu službu v zariadení (denné centrum, jedáleň, práčovňa), stredisko osobnej hygieny, sprostredkovanie tlmočnickej služby, sprostredkovanie osobnej asistencie, sprievodcovskú službu, požičiavanie pomôcok, monitorovanie a signalizáciu potreby pomoci, krízovú pomoc poskytovanú prostredníctvom telekomunikačných technológií, pomoc pri výkone opatrovníckych práv a povinností, pomoc pri uplatňovaní práv a právom chránených záujmov ako samostatnú odbornú činnosť, terénnu sociálnu službu prostredníctvom terénnych programov.

Okrem toho obec vyhľadáva fyzické osoby, ktorým je potrebné poskytnúť sociálnu službu. Od 1. 1. 2014 boli rozšírené možnosti poskytovania sociálnej služby krízovej intervencie, a to o § 24a - § 24 d uvedeného zákona:

- Terénna sociálna služba krízovej intervencie,
- Nízkoprahové denné centrum
- Integračné centrum
- Komunitné centrum

V prípade, že niektorú zo sociálnych služieb neposkytuje, môže uzatvárať zmluvu o

- poskytovaní sociálnej služby,
- poskytovaní finančného príspevku pri odkázanosti fyzickej osoby na pomoc inej fyzickej osoby pri úkonoch sebaobsluhy a finančného príspevku na prevádzku poskytovanej sociálnej služby neverejnému poskytovateľovi sociálnej služby.

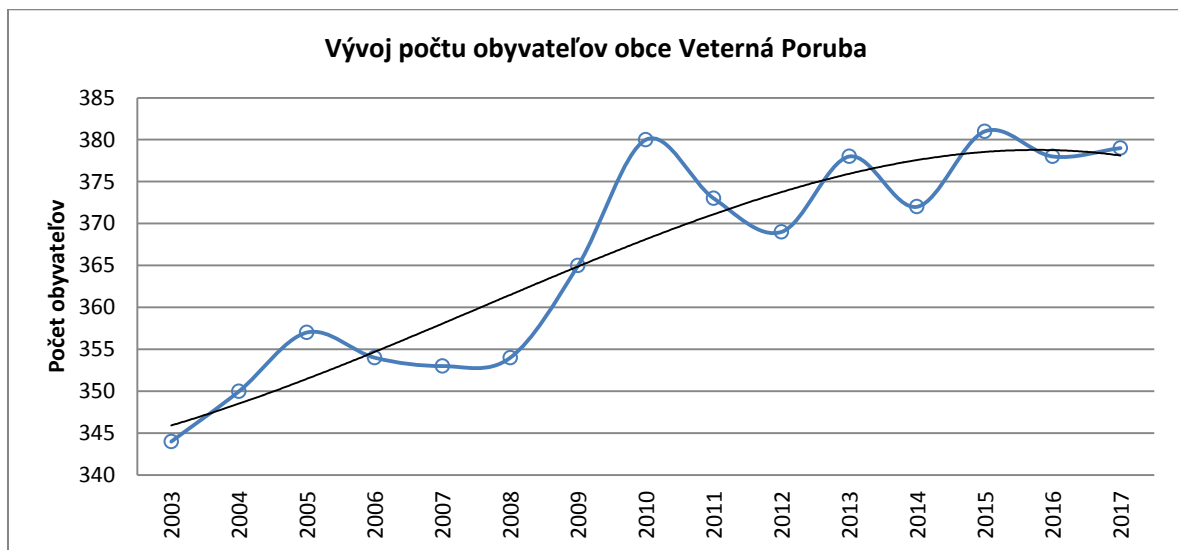
1.2 Proces spracovania dokumentu KPSS v obci Veterná Poruba

Cieľom pracovných stretnutí pri príprave KPSS obce bolo zmapovať súčasnú situáciu občanov z pohľadu potrieb a možností poskytovania sociálnych služieb v obci a regióne. Komunitný plán nerieši samostatne jednotlivé cieľové skupiny (seniori, mladí ľudia, ...) zameriava na sociálnu situáciu občanov v obci prierezovo. Na základe osobných rozhovorov a analýzy demografických údajov, zostavenej SWOT analýzy boli v procese spracovania dokumentu stanovené ciele, opatrenia a zostavený akčný plán na obdobie rokov 2019-2025. Verejnosť sa do procesu prípravy komunitného plánu zapojila vyplnením dotazníka a pracovná verzia dokumentu bola prerokovaná na obecnom zastupiteľstve.

2. VÝCHODISKOVÁ SITUÁCIA PRE POSKYTOVANIE SOCIÁLNYCH SLUŽIEB V OBCI VETERNÁ PORUBA

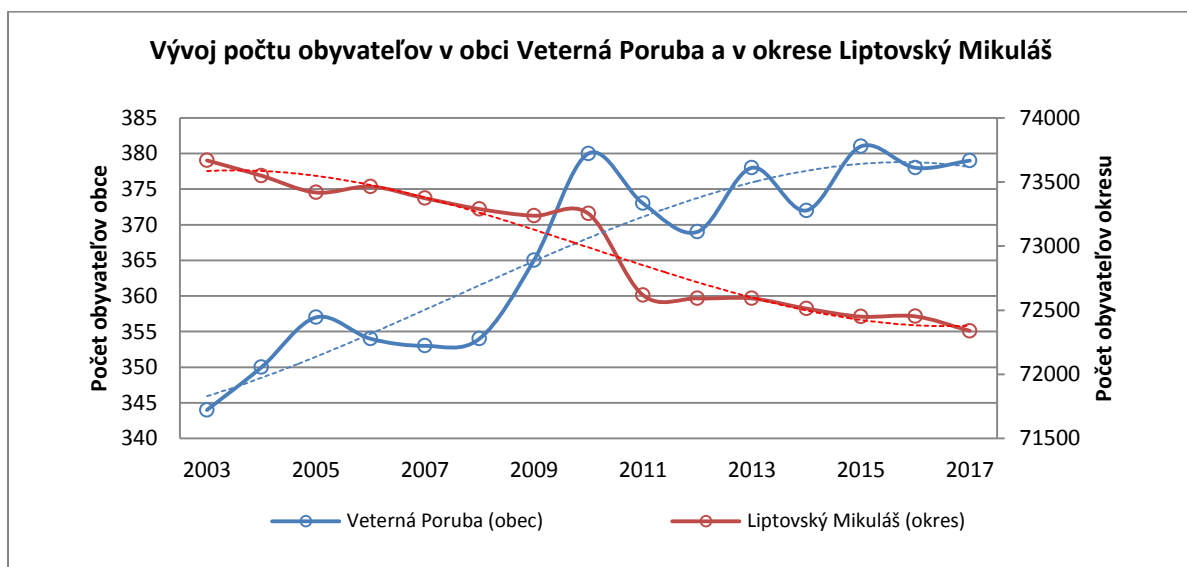
2.1 Socio–demografická analýza a prognóza obce Veterná Poruba

Vývoj počtu obyvateľov v obci Veterná Poruba má za posledných 15 rokov progresívny trend. S miernymi osciláciami počet obyvateľov stúpa a k 31. 12. 2017 obec evidovala 379 obyvateľov (obr. 1).



Obr. 1: Vývoj počtu obyvateľov obce v rokoch 2003-2017

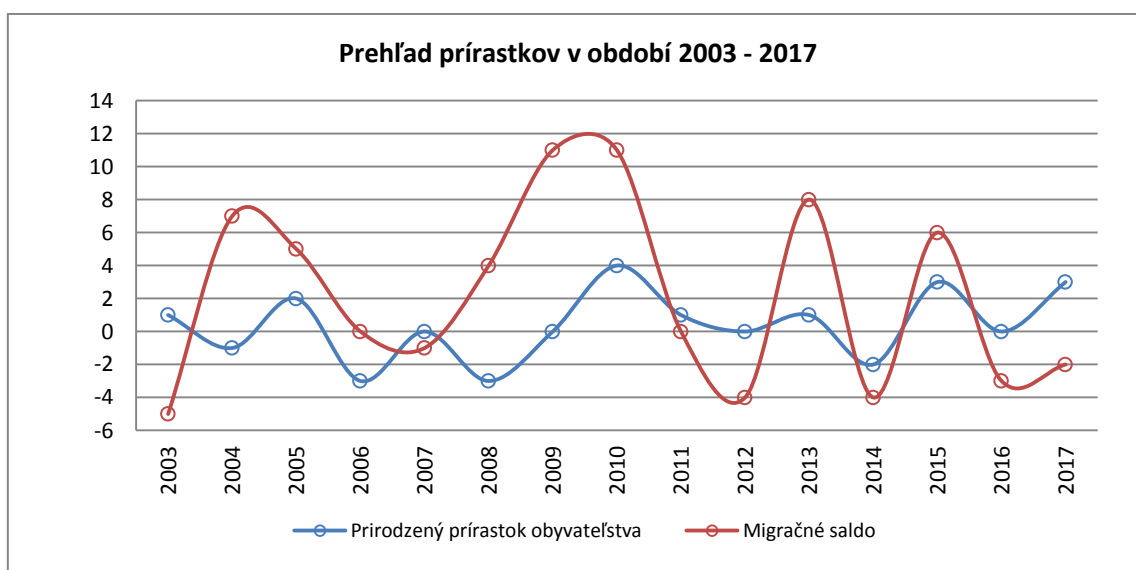
V porovnaní s vývojom počtu obyvateľov v okrese Liptovský Mikuláš, ktorý má výrazne regresívny trend, je demografický vývoj obce priaznivý (obr. 2).



Obr. 2: Porovnanie vývoja počtu obyvateľov v obci Veterná Poruba a v okrese Liptovský Mikuláš

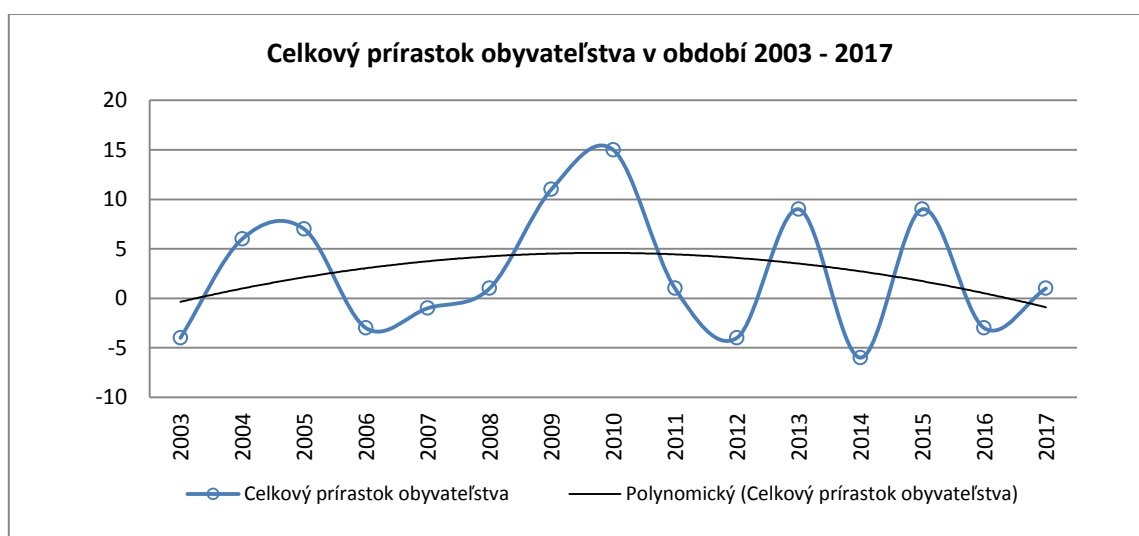
Za obdobie rokov 2003 – 2017 má prirodzený prírastok obyvateľstva skôr kladnú alebo nulovú hodnotu, kedy je viac narodených detí ako počet zomretých osôb, prípadne sa to vyrovnáva (v posledných 15 rokoch to nastalo 4-krát), obr. 3.

Hodnota migračného salda (rozdiel počtu prihlásených osôb na trvalý pobyt a počtu odhlásených osôb z trvalého pobytu) výrazne osciluje, ale má skôr kladnú hodnotu. Najväčší migračný prílev obyvateľstva nastal v rokoch 2009 a 2010, kedy na do obce prihlásilo spolu 28 obyvateľov a v tom istom čase sa odhlásilo len 6 občanov obce. Od roku 2016 je hodnota migračného salda záporná (obr. 3).



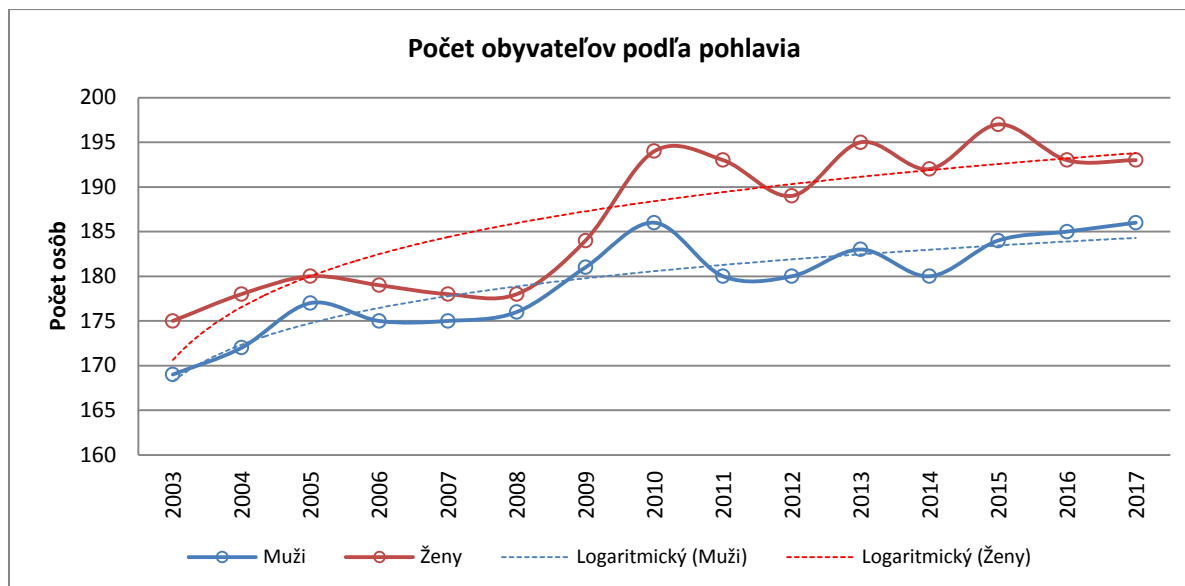
Obr. 3: Prehľad prirodzeného prírastku a migračného salda obce v rokoch 2003– 2017

Celkovo je hodnota migračného salda vyššia ako hodnota prirodzeného prírastku, z čoho môžeme konštatovať, že na nárast obyvateľstva v obci má významný vplyv počet obyvateľov, ktorí sa do obce prisťahovali (obr. 4).



Obr. 4: Celkový prírastok obyvateľstva v období 2003 - 2017

V obci Veterná Poruba k 31. 12. 2017 žilo 186 mužov a 193 žien. Populácia mužov a žien s miernymi osciláciami stúpa. Najmenej žien v počte 175 a najmenej mužov v počte 169 žilo v obci v roku 2003. Najväčší počet žien bol v obci v roku 2015 a najviac mužov v počte 186 žije v obci momentálne. V posledných 15 rokoch bola viac zastúpená populácia žien ako mužov (obr. 5).

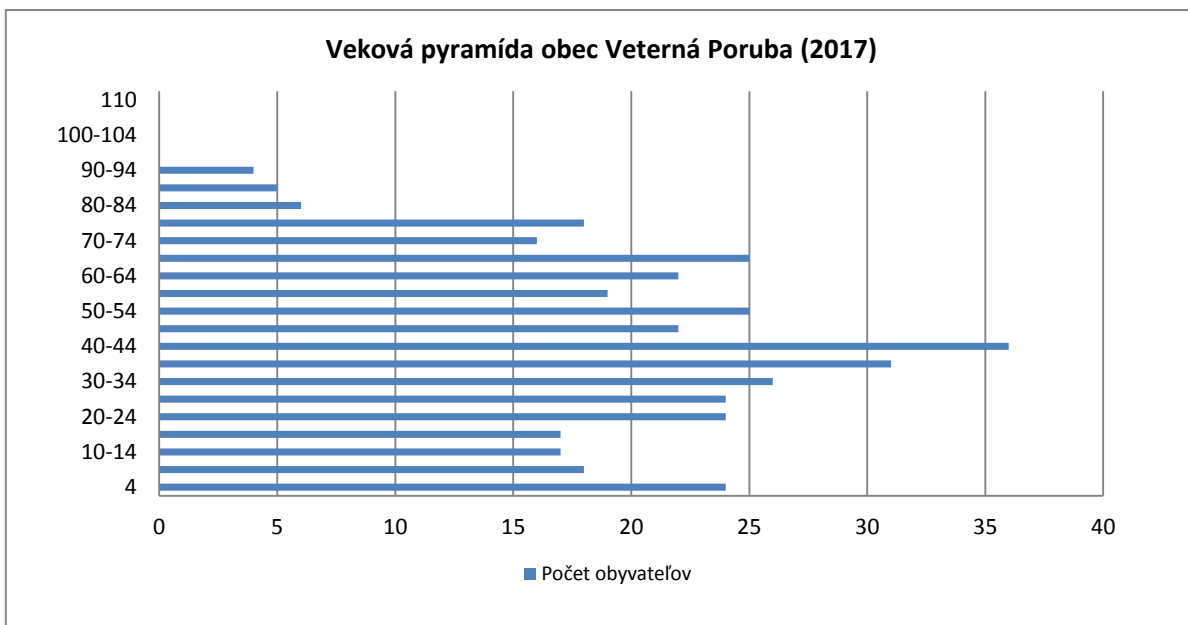


Obr. 5: Počet obyvateľov obce podľa pohlavia

Podľa znázorneného vekového zloženia obyvateľstva v obci Veterná Poruba k 31. 12. 2017 na obr. 6 môžeme konštatovať, že v obci je menší počet detí a mladých ľudí do 15 rokov ako počet starších ľudí vo veku nad 65 rokov. Za posledných 15 rokov však sledujeme nárast počtu v oboch skupinách: u detí a mládeže do 15 rokov stúpol ich počet dokonca dvojnásobne.

Najsilnejšia skupina je v produktívnom veku od 35 do 44 rokov. Veľký počet občanov je aj vo veku nad 50 rokov, čo v blízkej budúcnosti predpokladá nárast počtu obyvateľov v dôchodkovom veku.

V porovnaní so situáciou v okrese Liptovský Mikuláš, kde prevláda nižší podiel detí a mladých ľudí a pre ktorý je charakteristický regresívny trend populácie, je situácia v obci priaznivá (obr. 7).



Obr. 6: Počet obyvateľov obce podľa vekových skupín

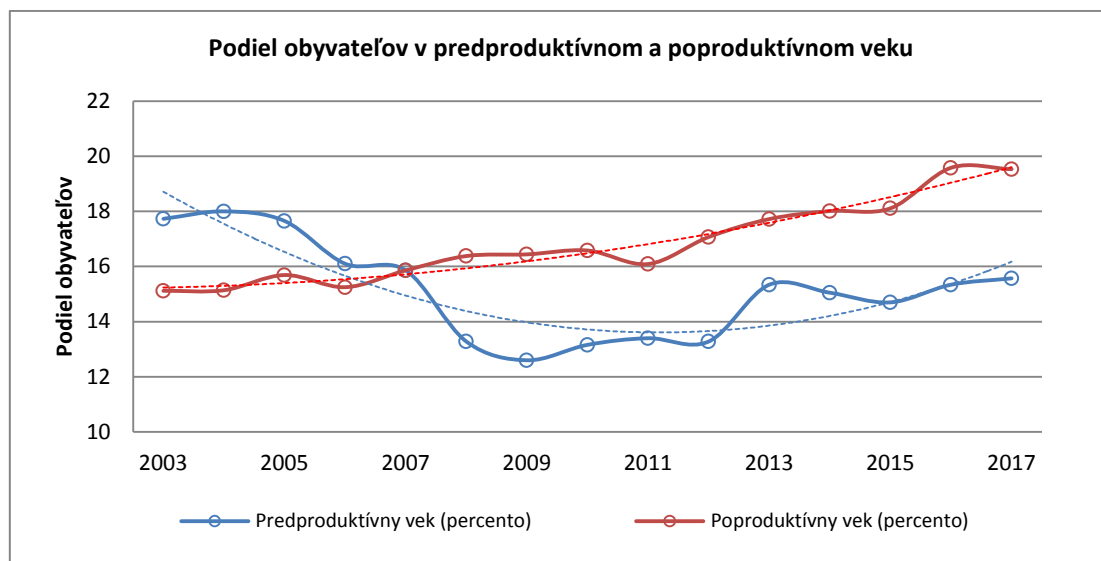


Obr. 7: Porovnanie počtu obyvateľov podľa vekových skupín v obci Veterná Poruba a v okrese Liptovský Mikuláš

Počet detí a mladých ľudí vo veku od 0 do 14 rokov tvorí skupinu obyvateľstva v predproduktívnom veku, ktorá nie je ekonomicky aktívna a dlhodobo jej počet stúpa. V roku 2017 bolo v obci Veterná Poruba 59 obyvateľov vo veku do 14 rokov, čo predstavuje 15,57% všetkých obyvateľov obce (obr. 8).

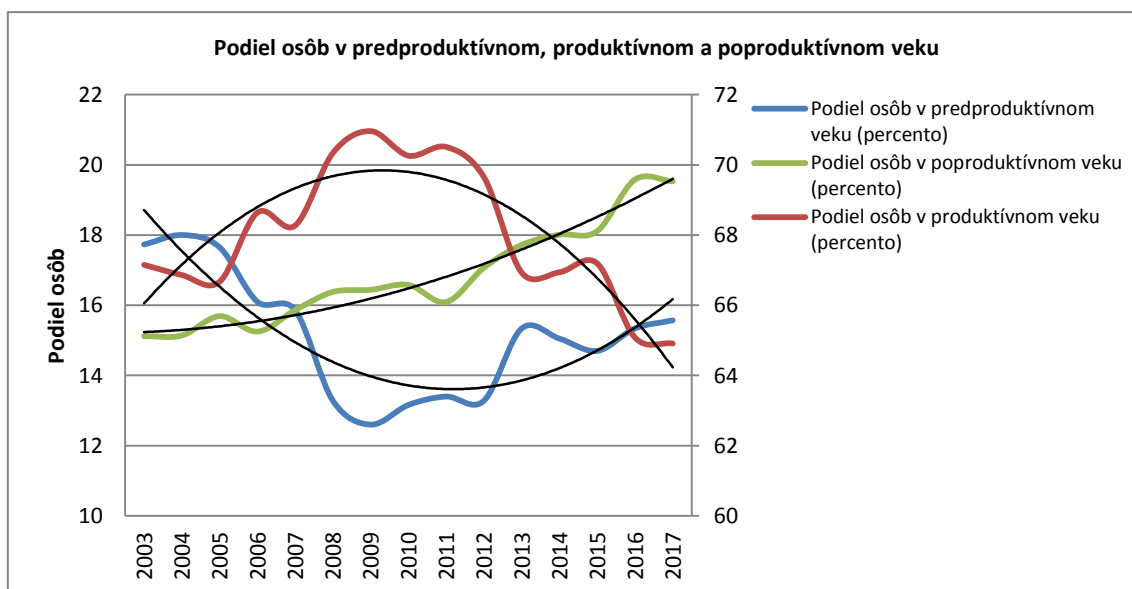
Obyvatelia v poproduktívnom veku, tj. vo veku 65 rokov a viac, sú zástupcovia skupiny obyvateľstva, ktorá väčšinou nie je ekonomicky aktívna. Táto skupina obyvateľstva bola

v obci Veterná Poruba v roku 2017 zastúpená 74 ľuďmi, čo predstavuje 19,53% všetkých obyvateľov obce, čo je najvyššia hodnota za posledných 15 rokov (obr. 8).



Obr. 8: Podiel obyvateľov v predproduktívnom a produktívnom veku

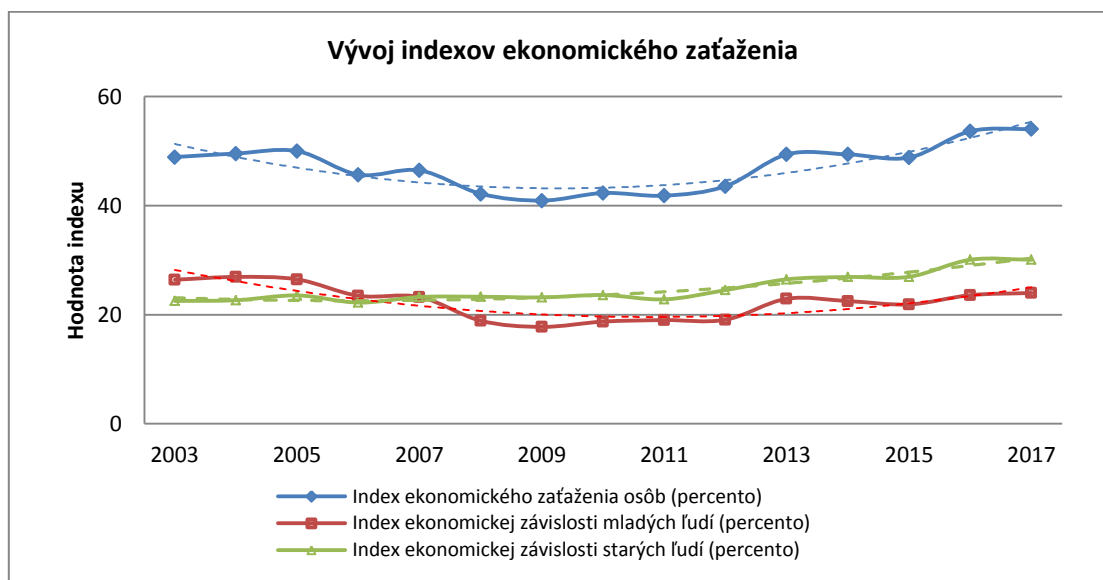
Počet obyvateľov v produktívnom veku od 15 – 64 rokov, v ktorom je väčšina obyvateľstva ekonomicky aktívna, za posledné roky klesá, pričom počet obyvateľov v predproduktívnom veku do 15 rokov a v poproduktívnom veku nad 65 rokov sa zvyšuje (obr. 9).



Obr. 9: Prehľad podielu osôb podľa ekonomickej aktivity

Index ekonomického zaťaženia vyjadruje počet osôb v predproduktívnom veku (0 – 14 rokov) a poproduktívnom veku (65+ rokov) pripadajúcich na 100 osôb v produktívnom veku (15 – 64 rokov). Vzhľadom k stúpajúcej tendencii obyvateľov najmä v poproduktívnom veku je vývoj tejto situácie nepriaznivý, čo znázorňuje index ekonomického zaťaženia.

Index ekonomického zaťaženia má stúpajúcu tendenciu najmä z dôvodu stúpajúceho počtu obyvateľov obce vo všeobecnosti. Index ekonomickej závislosti starých ľudí však najmä v poslednom období narastá, čo zvyšuje počet ekonomicky neaktívnych obyvateľov k počtu obyvateľov ekonomicky aktívnych. Stúpajúci podiel ekonomicky neaktívneho obyvateľstva v poproduktívnom veku zväčšuje záťaž produktívnej zložky obyvateľstva (obr. 10).

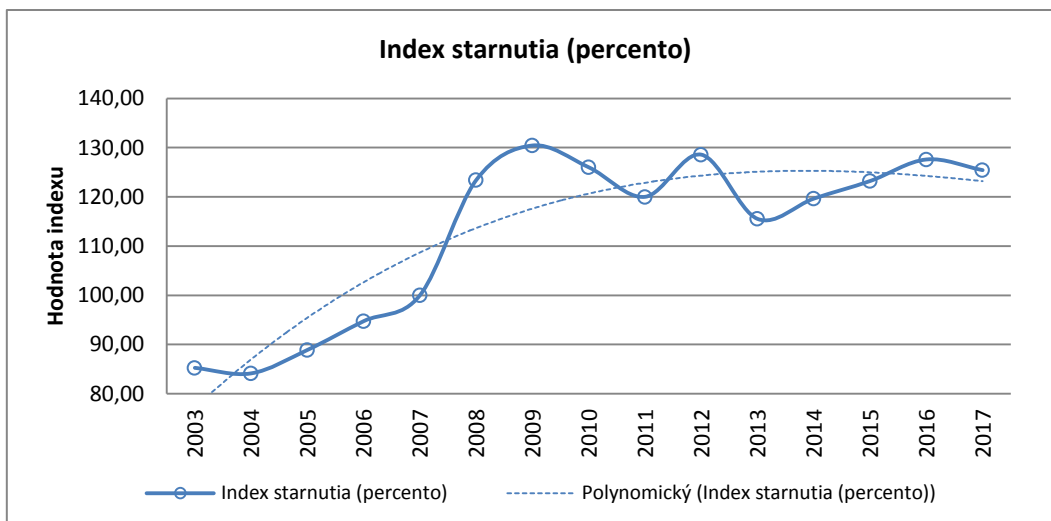


Obr. 10: Vývoj indexov ekonomického zaťaženia

Zrýchľujúci sa proces starnutia obyvateľstva je celospoločensky najzávažnejším dôsledkom súčasného demografického vývoja.

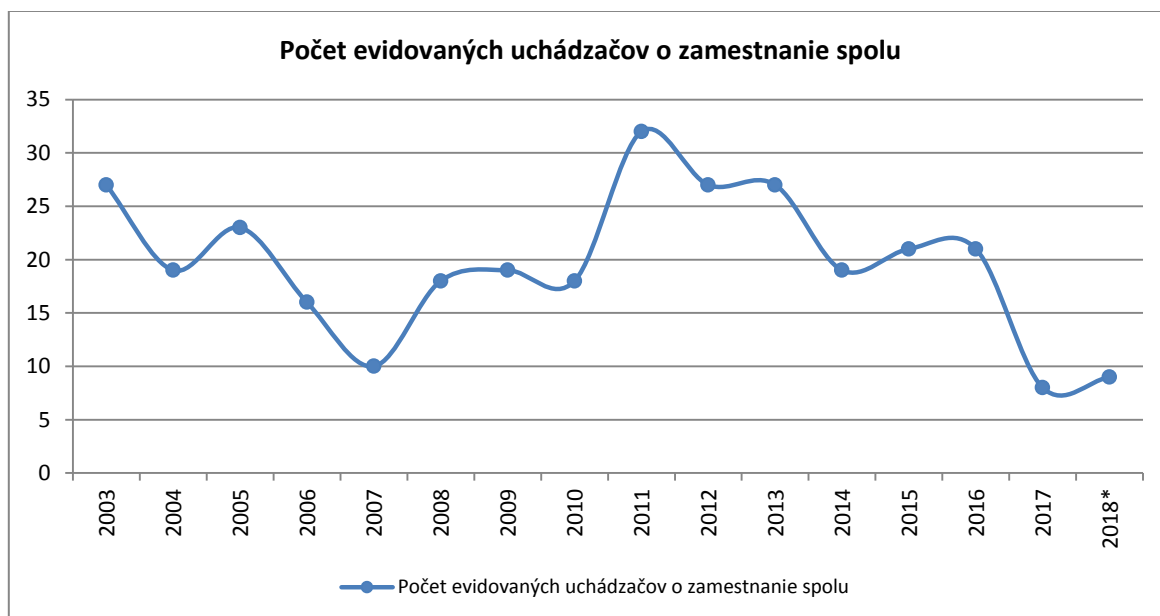
Priemerný vek obyvateľov na Slovensku v roku 2016 dosiahol hodnotu 40,4 a do roku 2025 sa priblíži k hodnote 43 rokov. Za obdobie 2007–2025 sa podľa odhadu priemerný vek zvýši o 4,6 rokov (12,1%). Proces starnutia obyvateľstva je výzvou aj v oblasti poskytovania sociálnych služieb, nakoľko sa predpokladá zvyšujúci dopyt po sociálnych službách a ich kvalite.

Index starnutia (Sauvyho index) vyjadruje počet osôb v poproduktívnom veku (65+ rokov) pripadajúci na 100 osôb v predproduktívnom veku (0 – 14 rokov). Index starnutia v obci Veterná Poruba má dlhodobu výrazne stúpajúcu tendenciu, za posledných 15 rokov vzrástol 1,5 násobne (obr. 11).



Obr. 11: Vývoj indexu starnutia v obci

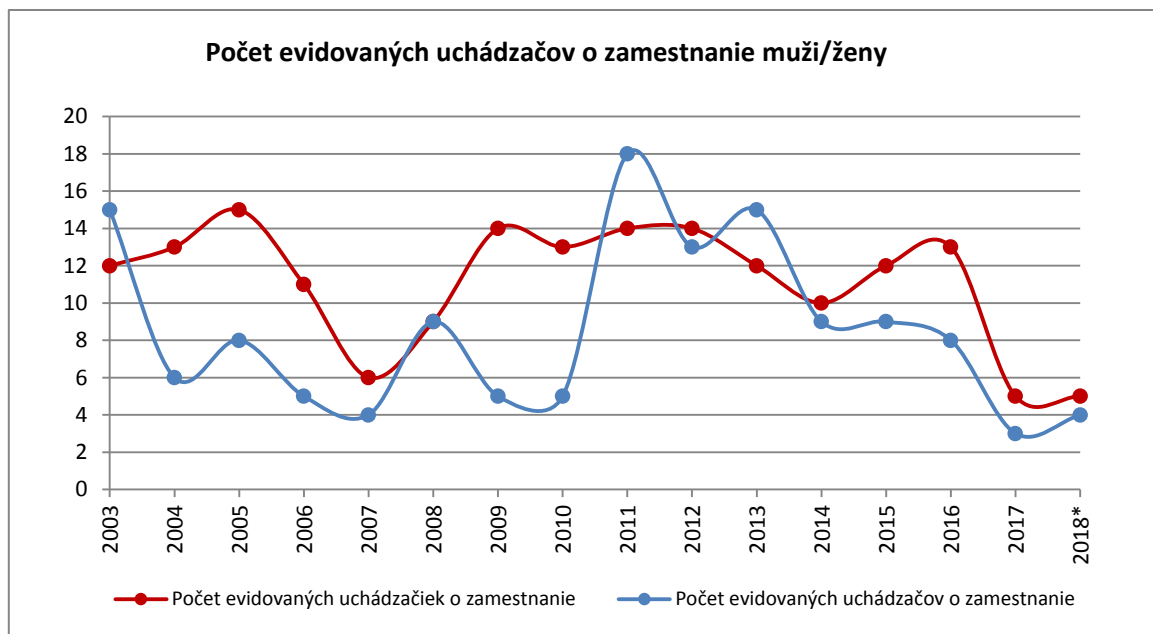
Hoci v strede vekovej pyramídy sú najsilnejšie zastúpené vekové ročníky, v obci je veľký počet obyvateľov vo veku nad 50 rokov, čo v blízkej budúcnosti predpokladá nárast poproduktívneho obyvateľstva a ekonomického zaťaženia produktívnej zložky obyvateľov obce.



Obr. 12: Počet evidovaných uchádzačov o zamestnanie v obci Veterná Poruba

Vývoj počtu evidovaných uchádzačov o zamestnanie (UoZ) za posledných 15 rokov výrazne osciluje (obr. 12). Najväčší počet 32 UoZ obec zaznamenala v roku 2011, odvtedy ich počet klesol na 8 UoZ v roku 2017, čo je 4-násobný pokles.

K 31. 10. 2018 bolo v evidencii 9 UoZ, z toho 4 muži a 5 žien (obr. 13).



Obr. 13: Počet evidovaných uchádzačov o zamestnanie podľa pohlavia

* údaj k 31.10.2018 (zdroj ÚPSVaR)

Obec Veterná Poruba je zriaďovateľom jednotriednej materskej školy, ktorá poskytuje celodennú výchovnú a vzdelávaciu starostlivosť deťom predškolského veku spravidla od 3 do 6 rokov a deťom s odloženou školskou dochádzkou. V súčasnosti ju navštevuje 15 detí, o ktoré sa starajú dve učiteľky. MŠ je usporiadaná na integrovanie detí s ŤZP alebo detí s obmedzením a je vybavená vlastnou kuchyňou, ktorá poskytuje stravu aj seniorom. Budova MŠ je vo vlastníctve evanjelickej cirkvi a nutne si vyžaduje rekonštrukciu.

Základná škola sa v obci nenachádza. Povinnú školskú dochádzku si žiaci plnia v základných školách, ktorých zriaďovateľom je mesto Liptovský Mikuláš. V rámci mimoškolských aktivít žiaci navštevujú Centrum voľného času v Liptovskom Mikuláši.

Na základe sledovania doterajšieho vývoja možno očakávať, že vzdelávanie bude zabezpečované rovnakým spôsobom ako doteraz.

Obec Veterná Poruba žije aktívnym spoločenským a spolkovým životom. V roku 2018 obec oslavovala 100 rokov od založenia divadla vianočným vystúpením a zároveň v tom istom roku oslavoval 30 rokov aktívneho pôsobenia Detský krúžok Úsmev. Kultúrny dom v obci má vybudovaný bezbariérový vstup, ktorý bol zriadený aj z finančných prostriedkov z VÚC.

Aktívna je v obci aj činnosť Dobrovoľného hasičského zboru, ktorý pozostáva z dvoch družstiev dospelých a detí (od útleho veku). DHZ v obci usporadúva rôzne akcie a podujatia (stavanie májov, súťaže, vystupy turistov a pod.).

V obci je aktívna aj krúžková činnosť detí a mládeže združená v Centre proti núde, ktoré si miestni nazvali „CVočkou“.

V obci Veterná Poruba je plánovaná realizácia projektu „Oáza pokoja“ prostredníctvom spolupráce slovensko-poľskej lekárskej komory. Výstupom projektu je zriadenie a prevádzka Domu seniorov pre lekárov a infraštruktúry služieb a ubytovacích zariadení. Obec nie je priamym realizátorom projektu.

Vedenie obce vníma značný potenciál v rozvoji cestovného ruchu, avšak nedostatky vidí najmä v jeho nedostatočnej koordinácii.

Záver:

Počet obyvateľov obce Veterná Poruba dlhodobo stúpa. K 31.12.2017 bolo na trvalý pobyt prihlásených 379 obyvateľov. Na nárast obyvateľstva v obci má významný vplyv počet obyvateľov, ktorí sa do obce prisťahovali. Obec zaznamenáva aj rastúci počet obyvateľov v predproduktívnom a poproduktívnom veku. To ovplyvňuje ekonomickú závislosť zraniteľných skupín obyvateľstva či celkovú ekonomickú záťaž obce. V roku 2017 bolo v obci 96 osôb v dôchodkovom veku, t.j. starších ako 60 rokov. V obci od roku 2011 výrazne klesol počet nezamestnaných. K 31. 10. 2018 bolo v evidencii 9 UoZ.

Obec Veterná Poruba žije aktívnym spoločenským a spolkovým životom vďaka aktívnym členom divadelného súboru, dobrovoľného hasičského zboru a deťom a mládeži v Centre voľného času.

Vedenie obce vníma značný potenciál v rozvoji cestovného ruchu, avšak vníma nedostatok koordinácie aktivít v tejto oblasti.

2.2 Súčasný stav poskytovaných sociálnych služieb v obci Veterná Poruba

Štruktúru obyvateľstva obce Veterná Poruba tvoria prevažne starnúci dôchodcovia. Mladí ľudia odchádzajú z obce za prácou a záujmovými činnosťami, ale aj za iným životným štýlom, ktorý im v obci nevyhovuje.

Seniori sú vo veľkej miere samostatní a vitálni, fungujú svojpomocne alebo s pomocou rodinných príslušníkov. V prípade, ak je potrebná opatera a starostlivosť, rodinní príslušníci sa dokážu postarať alebo si sami hľadajú možnosti, napríklad aj pre umiestnenie v zariadení pre seniorov. Pri voľbe vhodného zariadenia sú rozhodujúce cena a voľná kapacita. V súčasnosti služby zariadení pre seniorov využívajú 4 občania obce. Najčastejšie sú seniori umiestnení v domove pre seniorov v Liptovskej Ondrašovej.

Obec Veterná Poruba nie je registrovaná v zmysle § 62 zákona o sociálnych službách v registri poskytovateľov sociálnych služieb. Obec je však správnym orgánom v konaniach o odkázanosti na sociálnu službu v ZpS, v ZOS, v DS, o odkázanosti na OPS a o zániku a zmene stupňa odkázanosti. Na základe žiadostí o posúdenie odkázanosti na sociálnu službu zabezpečuje zdravotnú a sociálnu posudkovú činnosť, ktorou sa zisťuje odkázanosť fyzickej osoby s ťažkým zdravotným postihnutím alebo fyzickej osoby s nepriaznivým zdravotným stavom na sociálnu službu v zariadení. Posudkovú činnosť v obci zabezpečuje externe MUDr. Elena Hrbčová z Liptovského Mikuláša.

V prípade potreby je obec otvorená pomôcť obyvateľom pri vybavovaní záležitostí a do 30 dní od rozhodnutia vie zabezpečiť plnenie.

Opatrovateľská služba

Opatrovateľská služba, poskytovaná podľa zákona §41 zákona 448/2008, je sociálna služba poskytovaná fyzickej osobe, ktorá je odkázaná na pomoc inej fyzickej osoby a jej stupeň odkázanosti je najmenej II podľa prílohy č. 3 Zákona o sociálnych službách a je odkázaná na pomoc pri úkonoch sebaobsluhy, úkonoch starostlivosti o svoju domácnosť a základných sociálnych aktivitách podľa prílohy č. 4 Zákona o sociálnych službách.

V súčasnosti obec neposkytuje opatrovateľskú službu, ale aktívne pomáha riešiť najmä individuálne potreby a požiadavky svojich občanov, ak sú potrebné a žiadané.

Zabezpečovanie opatrovateľskej služby je v malej obci náročné z rôznych dôvodov: kolísavý záujem o službu zo strany občanov obce, nedostatok opatrovateľiek v regióne, nízka odmena za poskytovanú službu a odchod kvalifikovaných opatrovateľiek do zahraničia. Medzi obyvateľmi však stále ostáva prioritou postarať sa o členov rodiny svojpomocne a v prípade potreby vie obec pomôcť.

Obec neuvažuje o rozširovaní škály sociálnych služieb pre seniorov napr. zriadením denného stacionára. V súčasnosti obec funguje bez vonkajších poskytovateľov sociálnych služieb. Dôchodcovia v obci využívajú stravovanie, ktoré v obci zabezpečuje jedáleň Materskej školy. Cena stravného lístka je 2,46 Eur, obec dôchodcom dopláca na každý odobratý obed 0,30 Eur, dôchodca zaplatí 2,16 Eur. V minulosti obec zabezpečovala rozvoz stravy imobilným seniorom, v súčasnosti to nie je žiadané, nakoľko si distribúciu zabezpečujú rodinní príslušníci.

Zdravotnú starostlivosť pre občanov obce poskytuje Nemocnica s poliklinikou v Liptovskom Mikuláši.

V obci evidujú dvoch zdravotne ťažko postihnutých občanov. V finančných prostriedkoch z VÚC obec zrealizovala rekonštrukciu Kultúrneho domu a zabezpečila tak bezbariérový vstup pre ZŤP občanov, ktorí radi navštevujú podujatia a akcie v Kultúrnom dome.

Zároveň jeden mladý ZŤP občan v rámci socializácie navštevuje Denný stacionár v Liptovskom Mikuláši. Keďže ide o neverejného poskytovateľa sociálnych služieb, obec mu prispieva na mesačnej báze.

V rámci aktívneho opatrenia trhu práce z ÚPSVaR obec nezamestnáva žiadneho občana, nakoľko to v súčasnosti nepotrebuje. Práce potrebné pri úprave obce a udržiavaní čistoty si občania zabezpečujú svojpomocne, v prípade verejných priestranstiev sú tieto práce zabezpečované cez členov záujmových a občianskych združení (hasiči, futbalisti, stolní tenisti, rodičia detí navštevujúcich materskú školu, deti z Cvočky a iní dobrovoľníci).

Súčasnú aktivitu vedenia obce sú orientované na občana. Cieľom je vytvorenie atraktívnejšieho a bezpečnejšieho prostredia zlepšením poskytovaných služieb a skvalitnením zanedbaných častí obce. Veľkým obmedzením v aktivitách vedenia obce je však stále nedostatok finančných prostriedkov.

Vedenie obce tiež vníma ako dôležité venovať zvýšenú pozornosť mladým ľuďom, ktorým absentuje sebestačnosť a pevné pravidlá a v budúcnosti môžu mať psychické i zdravotné problémy v dôsledku uponáhľaného životného štýlu, stresu, zlej životosprávy a zle nastavených hodnôt.

Záver:

Obec aktívne pristupuje k riešeniu vzniknutých nepriaznivých sociálnych situácií svojich občanov, ponúka alternatívne riešenia vzniknutých problémov a vytvára podmienky pre fungovanie siete sociálnych služieb založené na spolupráci subjektov poskytujúcich služby, klientov a ich rodín.

Na základe analýzy doterajšieho vývoja obec očakáva, že rozvoj sociálnych služieb v obci sa bude naďalej orientovať na riešenie individuálnych potrieb svojich občanov a v prípade potreby na poskytovanie opatrovateľských služieb.

Za dôležité obec považuje venovať zvýšenú pozornosť najmä mladým ľuďom.

2.3 Sieť poskytovateľov sociálnych služieb v území Horného Liptova (územie MAS Horný Liptov)

Sociálne služby na území regiónu Horný Liptov poskytujú občanom zariadenia v zriaďovateľskej pôsobnosti kraja, obce, mesta a neverejní poskytovatelia (občianske

združenia, neziskové organizácie a iné právnické a fyzické osoby). Žilinský samosprávny kraj poskytuje v okrese Liptovský Mikuláš sociálne služby prostredníctvom dvoch centier sociálnych služieb a jedného domova sociálnych služieb a špecializovaného zariadenia v Liptovskom Mikuláši, Smrečanoch a Liptovskom Hrádku. Zo sociálnych služieb poskytovaných obcami možno uviesť komunitné centrum s nocľahárňou, strediskom osobnej hygieny a práčovňou (Liptovský Mikuláš), denné centrum zabezpečované mestom Liptovský Mikuláš v šiestich lokalitách, či Zariadenie pre seniorov a domov opatrovateľskej služby s požičovňou pomôcok v Liptovskom Mikuláši.

Terénna sociálna služba krízovej intervencie sa poskytuje v rámci obvodu mesta Liptovský Mikuláš. Základné sociálne poradenstvo poskytuje obec Liptovský Peter. V ďalších obciach poskytujú samosprávy iba opatrovateľskú službu (*vid' Príloha Registrovaní poskytovatelia sociálnych služieb*).

Neverejní poskytovatelia v tomto okrese zabezpečujú mimo opatrovateľskej služby aj služby domova sociálnych služieb a zariadenia pre seniorov (Liptovský Mikuláš, Liptovský Mikuláš - Ondrašová a Liptovský Hrádok), krízové stredisko s nocľahárňou (Liptovský Mikuláš), vypožičiavanie pomôcok či prepravnú službu (Liptovský Mikuláš). Základné sociálne poradenstvo sa poskytuje ambulantne v Liptovskom Mikuláši a terénnou formou aj vo Východnej.

Registrovaní poskytovatelia sociálnych služieb

Poskytovatelia sociálnych služieb registrovaní podľa zákona č. 448/2008 Z.z. o sociálnych službách na území Liptovského Hrádku sú

- Domov sociálnych služieb a zariadenie pre seniorov SČK, zriaďovateľ SČK, kapacita DSS 14 klientov, ZpS 6 klientov,
- Centrum sociálnych služieb EDEN, zriaďovateľ VUC ŽSK, kapacita 81 klientov,
- Domov sociálnych služieb a špecializované zariadenie Liptovský Hrádok, zriaďovateľ VUC ŽSK, kapacita DSS 25 klientov, ŠZ 12 klientov.

Všetky zariadenia sú kapacitne naplnené. (*vid' Príloha: Registrovaní poskytovatelia sociálnych služieb*).

Chránené dielne

Chránená dielňa (CHD) a chránené pracovisko (CHP) sú pracoviská zriadené právnickou osobou alebo fyzickou osobou, podľa § 55 zákona č. 5/2004 o službách zamestnanosti v znení neskorších predpisov. V týchto zariadeniach sú zamestnaní občania so zdravotným postihnutím v pracovnom pomere, ktorí nie sú schopní nájsť si zamestnanie na otvorenom

trhu práce. Alebo sú to pracoviská, na ktorých sa občania so zdravotným postihnutím zaškoľujú alebo pripravujú na prácu a na ktorých sú pracovné podmienky vrátane nárokov na pracovný výkon prispôsobené zdravotnému stavu občanov so zdravotným postihnutím. Chránené pracovisko môže byť zriadené aj v domácnosti občana so zdravotným postihnutím. V Liptovskom Hrádku je evidovaných najviac, 16 CHD/CHP, v ktorých je zamestnaných 18 zamestnancov so zdravotným postihnutím. (vid' Príloha: Zoznam chránených dielní a chránených pracovísk).

Detské domovy

Detský domov Liptovský Hrádok má zariadenia v Liptovskom Mikuláši, Kráľovej Lehote, Liptovskom Hrádku a Liptovskej Porúbke. V roku 2013 zariadenie získalo ďalší objekt v Liptovskom Trnovci, rekreačný dom vrátane vnútorného vybavenia. V opatere detského domova je v súčasnosti približne 70 detí prevažne zo Žilinského kraja. Detský domov je štátnou rozpočtovou organizáciou.

Ostatné subjekty pôsobiace v sociálnej oblasti

V sociálnej oblasti pôsobia a vyvíjajú svoje aktivity aj subjekty a organizácie (napr. neformálneho alebo neziskového charakteru) zamerané na špecifické problémy jednotlivcov a prispievajúce k integrácii, alebo k zlepšeniu či k riešeniu sociálnych problémov jednotlivcov. Ich činnosť je systematická alebo príležitostná podľa potreby. Najvýznamnejšie z nich sú Komunitná nadácia Liptov, OZ Kopýtko, OZ Nezábudka, Detské centrum Svetluška, Centrum voľného času, Špeciálna základná škola v Jamníku, ZO Slovenského zväzu telesne postihnutých, Dom Charitas Sv. Kláry Liptovský Mikuláš a iné.

Domov sociálnych služieb (DSS) v Závažnej Porube

V domove sociálnych služieb sa poskytuje sociálna služba v zmysle §38 zákona 448/2008 Zákona o sociálnych službách pobytovou sociálnou službou alebo ambulatnou sociálnou službou fyzickej osobe do dovŕšenia dôchodkového veku, ak je táto fyzická osoba odkázaná na pomoc inej fyzickej osoby a jej stupeň odkázanosti je najmenej V podľa prílohy č. 3 zákona č. 448/2008, alebo nevidiaca alebo prakticky nevidiaca a jej stupeň odkázanosti je najmenej III podľa prílohy č. 3 zákona č. 448/2008.

V Závažnej Porube bol DSS zriadený v roku 2011. Sociálna služba v zariadení je poskytovaná 2 klientom. Prioritne sú do zariadenia prijímaní klienti z radov občanov obce, no ak takí nie sú, v záujme ekonomickej udržateľnosti zariadenia je kapacita naplnená klientmi z regiónu aj mimo neho.

Zariadenie pre seniorov (ZpS) v Závažnej Porube

Sociálna služba sa poskytuje v súlade §35 zákona 448/2008. V zariadení pre seniorov sa poskytuje sociálna služba fyzickej osobe, ktorá dovŕšila dôchodkový vek a je odkázaná na pomoc inej fyzickej osoby a jej stupeň odkázanosti je najmenej IV podľa prílohy č. 3 zákona č. 448/2008, alebo fyzickej osobe, ktorá dovŕšila dôchodkový vek a poskytovanie sociálnej služby v tomto zariadení potrebuje z iných vážnych dôvodov.

Zariadenie pre seniorov bolo v obci Závažná Poruba zriadené v roku 2011, kapacita zariadenia je 23 osôb.

2.4 Prehľad výdavkov a príjmov vynakladaných na zabezpečenie sociálnych služieb v obci

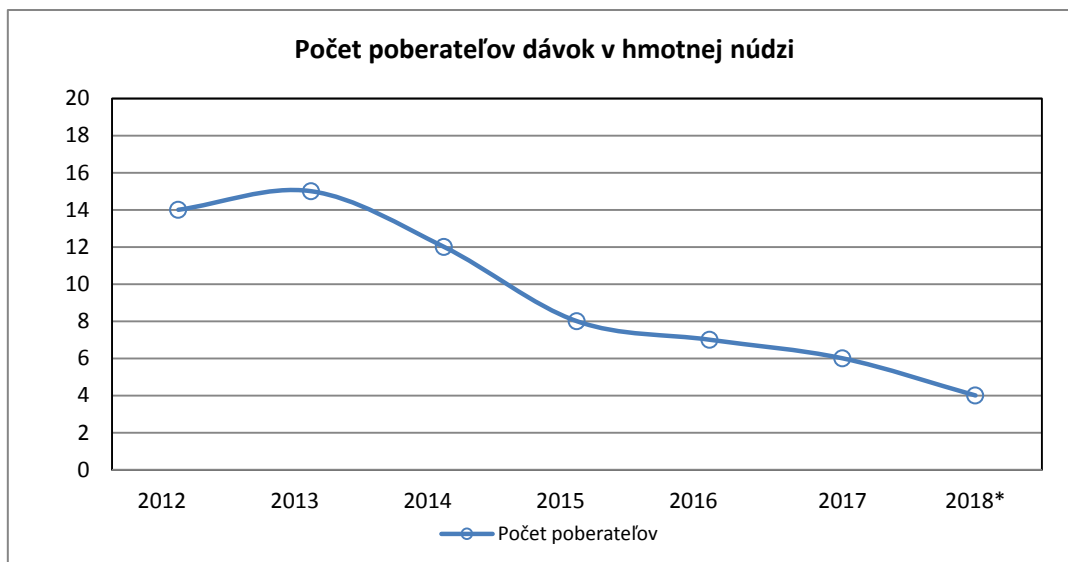
Štátne sociálne dávky predstavujú súbor peňažných plnení, ktorými sa štát podieľa na zvládnutí viacerých životných situácií, najmä rodín s nezaopatrenými deťmi. Prispieva na krytie nákladov na výživu a iné osobné potreby detí a tiež nákladov spojených s ďalšími sociálnymi udalosťami. Štátne sociálne dávky tvoria súčasť systému sociálneho zabezpečenia. V rámci reformy sociálnej sféry sa popri sociálnom poistení a sociálnej pomoci dotvára ďalší systém sociálneho zabezpečenia, ktorý dostal pomenovanie „štátna sociálna podpora“ (známa ako dnešné štátne sociálne dávky). Zameriava sa na podporu takých sociálnych udalostí, ktoré nie sú pokryté zo systému sociálneho poistenia a ich akceptovanie štátom umožňuje predchádzať stavu, kedy sa jednotlivec ocitá v stave hmotnej alebo sociálnej núdze a je odkázaný na pomoc.

Tabuľka 1: Štátne sociálne dávky - obec Veterná Poruba - obdobie roky 2012 až 2018*

Počet poberateľov podľa typu dávky	2012	2013	2014	2015	2016	2017	2018*
Prídavok na dieťa	46	48	47	51	47	48	49
Rodičovský príspevok	12	15	12	15	16	16	20
Dotácie na stravu	0	0	1	10	10	0	0
Dávka v hmotnej núdzi	14	15	12	8	7	6	4
Spolu vyplatená suma štátnej soc. dávky	54 574,29 €	59 024,17 €	55 132,30 €	56 104,36 €	57 490,22 €	62 926,84 €	57 304,16 €

* rok 2018 – mesiace 1. až 10. (zdroj ÚPSVaR)

Hmotná núdza je stav, keď príjem občana a fyzických osôb, ktoré sa s občanom spoločne posudzujú, nedosahuje životné minimum a občan a fyzické osoby, ktoré sa s ním spoločne posudzujú, si príjem nemôžu zabezpečiť alebo zvýšiť vlastným pričinením. V roku 2017 boli v obci Veterná Poruba vyplatené dávky v hmotnej núdzi 6 občanom v celkovej výške 8.777,30 € a v roku 2018 do októbra boli vyplatené dávky 4 občanom vo výške 4.610,60 €.



Obr. 10: Počet poberateľov dávok v hmotnej núdzi (rok 2018 do 10. mesiaca, údaj podľa ÚPSVaR)

Kompenzácia sociálneho dôsledku ťažkého zdravotného postihnutia (ďalej len kompenzácia) je zmiernenie alebo prekonanie sociálneho dôsledku ťažkého zdravotného postihnutia poskytovaním peňažných príspevkov na kompenzáciu alebo poskytovaním sociálnych služieb. Sociálne dôsledky ťažkého zdravotného postihnutia sa kompenzujú v oblastiach mobility a orientácie, komunikácie, zvýšených výdavkov, sebaobsluhy. V rokoch 2012 – 2018 boli v obci Veterná Poruba vyplácané kompenzácie na diétu, hygienu alebo opotrebovanie, na kúpu a prevádzku OMV, na kúpu a opravu pomôcky, na kúpu zdvíhacieho zariadenia a na opatrovanie.

Tabuľka 2: Počet poberateľov sociálnych dávok v obci podľa druhu kompenzácie

Počet poberateľov podľa druhu kompenzácie	2012	2013	2014	2015	2016	2017	2018*
PP na kompenzáciu zvýšených výdavkov - diéta	6	6	7	6	8	7	9
PP na kompenzáciu zvýšených výdavkov - hygiena alebo opotrebovanie	14	12	12	13	12	12	13
PP na kompenzáciu zvýšených výdavkov - prevádzka OMV	7	8	10	10	9	8	10
PP na kúpu pomôcky					1		
PP na kúpu zdvíhacieho zariadenia	1	1	1				
PP na opravu pomôcky	1	1			2		
PP na kúpu osobného motorového vozidla		2					
PP na opatrovanie	11	8	6	7	9	7	8

Tabuľka 3: Vyplatená suma sociálnych dávok v obci

Vyplatená suma v €	2012	2013	2014	2015	2016	2017	2018*
PP na kompenzáciu zvýšených výdavkov - diéta	1 656,26	1 746,86	1 801,98	1 765,20	1 912,37	1 770,52	1 662,22
PP na kompenzáciu zvýšených výdavkov - hygiena alebo opotrebovanie	2 332,86	2 438,19	2 482,65	2 629,77	2 703,33	2 416,11	2 147,48

PP na kompenzáciu zvýšených výdavkov - prevádzka OMV	2 596,16	3 046,10	3 672,99	4 003,89	3 342,09	2 920,89	3 060,02
PP na kúpu pomôcky					1657,99		
PP na kúpu zdvíhacieho zariadenia	7296	5940	8846,4				
PP na opravu pomôcky	124,9	91,2			2785,8		
PP na kúpu OMV		13277,58					
PP na opatrovanie	10 538,28	7 843,41	7 867,56	8 375,02	9 761,58	11 512,49	11 228,25

* rok 2018 – mesiace 1. až 10. (zdroj ÚPSVaR)

Z rozpočtu obce sa v roku 2017 prispelo na stravu dôchodcom a rozvoz stravy suma vo výške 427 Eur. V roku 2018 sa prispelo už len na stravu vo výške 183 Eur (cena stravného lístka je 2,46 Eur a seniori si doplácajú 2,16 Eur, obec prispieva sumou 0,30 Eur na jeden obed).

Dotácia mladým hasičom bola v roku 2017 vo výške 1.050 Eur a v roku 2018 sa zvýšila na sumu 1.296 Eur. Vecné dary dôchodcom a narodeným deťom boli v roku 2017 vyplatené vo výške 357 Eur a nasledujúci rok vo výške 240 Eur.

Športovcom a športovým klubom bola v roku 2017 vyplatená suma vo výške 2.466 Eur. V roku 2018 bol príspevok vo výške 2.218 Eur.

Na akcie a podujatia pre deti (napr. Deň rodiny) a na knižnicu bol príspevok v roku 2017 vo výške 1.560 Eur, nasledujúci rok boli výdavky vo výške 3.246 Eur.

Výdavky na prevádzku a údržbu viacúčelového ihriska boli v roku 2017 vo výške 967 Eur a nasledujúci rok vo výške 1.247 Eur.

Obec prispieva Materskej škole a Školskej jedálni nad rámec príspevku poskytnutého obci v rámci podielových daní ročne sumou vo výške cca 10.000 Eur.

Od roku 2019 obec prispieva aj mladému ZŤP občanovi, ktorý navštevuje Denný stacionár v Liptovskom Mikuláši. Mesačný príspevok neverejnemu poskytovateľovi sociálnych služieb je vo výške 85 Eur (alebo nižšej podľa evidovanej dochádzky do zariadenia) a ZŤP občan si pripláca 20 Eur. Ročne to predstavuje sumu cca 1.080 Eur z rozpočtu obce.

2.5 Analýza potrieb obyvateľov obce Veterná Poruba

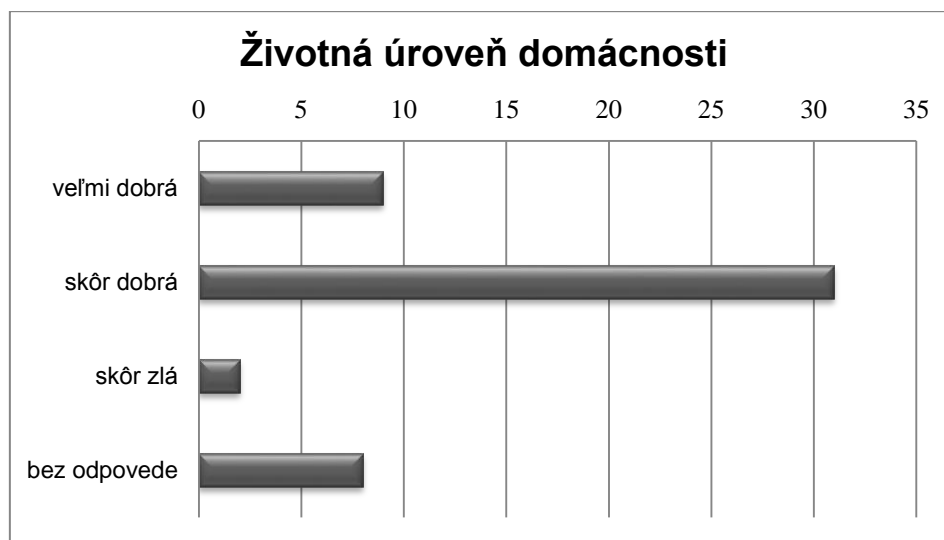
V analýze potrieb sme sa zamerali na zistenie sociálnej situácie občanov obce a ich spokojnosti s riešením a kvalitou poskytovaných služieb. Prijatých bolo 48 dotazníkov, vyhodnotených 50 odpovedí, 2 dotazníky boli vyplnené za dvoch občanov.

V dotazníku sme zisťovali, aké je hodnotenie kvality životnej úrovne obyvateľov obce a aká je existencia ich sociálnych a zdravotných problémov, krízových situácií alebo sociálnych problémov v rodinách a v spolunažívaní s inými občanmi obce. Dve otázky boli nasmerované na zistenie informácie, na koho sa obrátia obyvatelia v prípade, ak potrebujú riešiť svoju sociálnu situáciu a na zistenie informácie, ktorej skupine obyvateľov obce je potrebné venovať zvýšenú pozornosť. Ďalšie dve otázky boli zamerané na zistenie aktuálneho využívania sociálnych služieb poskytovaných obcou a na zistenie dopytovaných sociálnych služieb, ktoré by obec mohla svojim obyvateľom zabezpečiť.

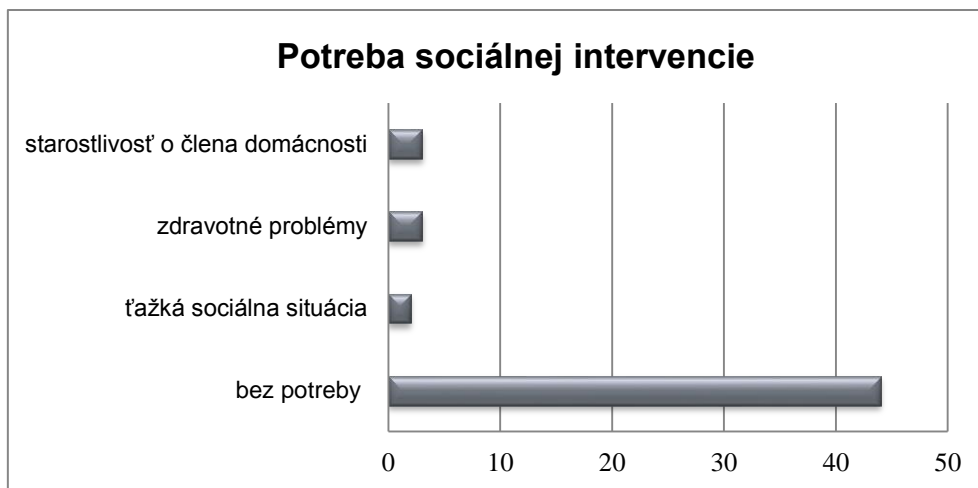
Dotazník vyplnilo 17 mužov a 33 žien. Prevažne sú to obyvatelia žijúci v obci viac ako 30 rokov (60% opýtaných) a sú zamestnaní/SZČO (60%) alebo dôchodcovia (22%). Veková škála oslovených občanov bola pestrá, zapojili sa najmä obyvatelia vo veku od 46 do 65 rokov (40%). Títo obyvatelia žijú prevažne vo viacgeneračnej domácnosti (56%) alebo v plne funkčnej rodine s oboma partnermi a deťmi (34%).

Obyvatelia obce odpovedali na dotazníkové otázky formou vyznačovania z uvedených možností, prípadne vlastným vyjadrením.

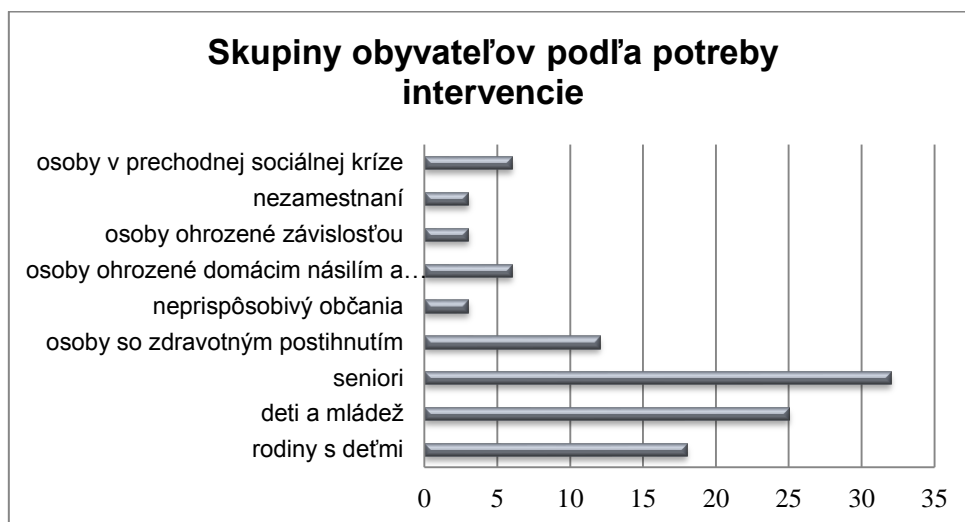
Životnú úroveň domácností hodnotili obyvatelia ako skôr dobrú (62% opýtaných) alebo veľmi dobrú (26%). Osem respondentov neuviedlo odpoveď.



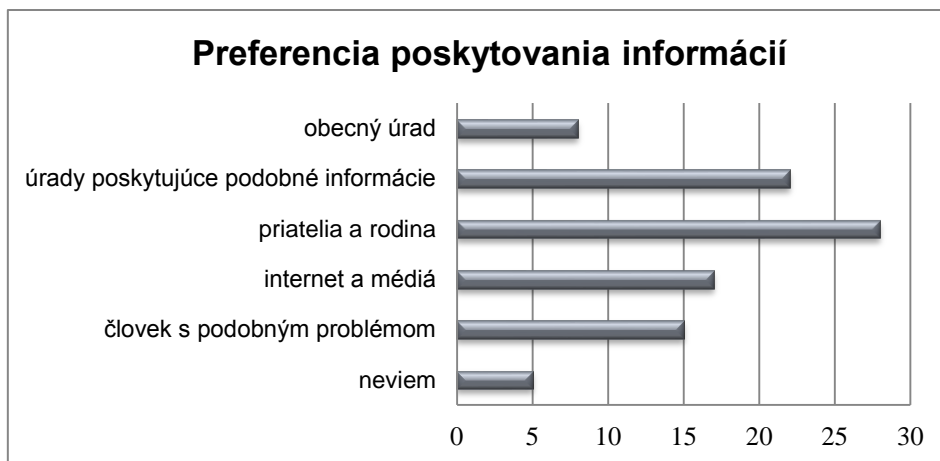
Väčšina respondentov (88%) v súčasnosti nerieši sociálny problém, resp. krízovú situáciu. Ťažšiu sociálnu situáciu kvôli strate partnera má 1 respondent a z dôvodu problémov so závislosťou tiež 1 respondent. Zdravotné problémy, vyplývajúce najmä z dôvodu dosiahnutia vyššieho starobného veku a s ním spojených problémov a obmedzení, riešia 3 respondenti. Problémy so zabezpečovaním osobnej starostlivosti o člena domácnosti odkázaného na pomoc inej osoby vnímajú 3 respondenti.



Skupiny obyvateľov, ktorým je potrebné venovať zvýšenú pozornosť, sú predovšetkým seniari, deti a mládež a rodiny s malými deťmi. Jeden respondent doplnil, že zvýšenú pozornosť je potrebné venovať všetkým obyvateľom obce.



V prípade, že občania potrebujú získať informácie o niektorej zo sociálnych služieb, obrátia sa v prvom rade na priateľov a rodinu. Ďalej kontaktujú organizácie, poskytujúce podobné služby (Sociálna poisťovňa, ÚPSVaR, Zdravotná poisťovňa a pod.) alebo získajú informácie z internetu a médií, prípadne od človeka, ktorý má podobné problémy alebo sa s podobným problémom stretol.



Služby, ktoré opýtaní občania využívajú, sú najmä tie poskytované ÚPSVaR, ďalej opatrovanie a zabezpečovanie stravy. Respondenti bližšie neuviedli, kým sú tieto služby poskytované.

Opýtaní respondenti sa vyjadrili, že v obci im najviac chýba opatrovateľská služba pre starších občanov a postihnutých občanov. Ďalej vyjadrili požiadavku na starostlivosť o seniorov, či už formou opatrovania, denného stacionára, domova dôchodcov alebo pomoci starším občanom. Jeden respondent uviedol potrebu prítomnosti služieb poskytovaných Červeným krížom, ďalší by privítal rozvoz obedov a ďalší zdravotné stredisko.

Jeden respondent mal požiadavku na služby, ktoré nie sú predmetom KPSS (hotelové služby spojené s výhodami pre miestnych obyvateľov) a jeden respondent uviedol, že nevie o žiadnych sociálnych službách v obci.

Záver:

Obyvatelia obce Veterná Poruba hodnotia svoju životnú úroveň ako dobrú a väčšina opýtaných v súčasnosti nerieši sociálny problém, resp. krízovú situáciu. Zo zdravotných problémov riešia respondenti najmä tie, ktoré súvisia s dosiahnutím vyššieho starobného veku a s ním spojených problémov a obmedzení. Problémy majú respondenti aj so zabezpečením osobnej starostlivosti o člena domácnosti odkázaného na pomoc inej osoby.

V prípade, že občania potrebujú získať informácie o niektorej zo sociálnych služieb, vyhľadajú pomoc u priateľov a v rodine. Skupiny obyvateľov, ktorým je potrebné venovať zvýšenú pozornosť, sú predovšetkým seniori a deti a mládež.

Občanom v obci najviac chýba opatrovateľská služba, väčšia starostlivosť o starších a chorých občanov (denný stacionár, domov dôchodcov, Červený kríž, pomoc starším, rozvoz obedov).

3. SWOT ANALÝZA

Výsledná SWOT analýza vznikla ako výstup pracovného stretnutia a z dotazníkového zisťovania. Spolu s údajmi z dotazníkového prieskumu je základným podkladom pre stanovenie cieľov a opatrení KPSS.

Silné stránky	Slabé stránky
<p>Ľudia a život v obci</p> <ul style="list-style-type: none">• v obci sú silné rodinné väzby, rodina sa dokáže postarať o svojich členov• v obci nie sú vážnejšie problémy• bezpečné prostredie pre život• ekologicky hodnotné územie, environmentálne nezaťažené územie• aktívne pracujúce záujmové združenia (dobrovoľný hasičský zbor, TJ, stolný tenis)• bohatý spoločenský a kultúrny život, bohatá divadelná tradícia,• aktívne centrum voľného času s aktivitami pre deti a mládež,• ochota dobrovoľníkov pomáhať pri rozvoji obce, <p>Ekonomická základňa</p> <ul style="list-style-type: none">• nízka miera nezamestnanosti <p>Občianska a technická vybavenosť</p> <ul style="list-style-type: none">• aktívne fungujúca materská škola so svojimi mimoškolskými akciami,• zrekonštruovaný kultúrny dom s bezbariérovým vstupom, využívaný na kultúrnu a športovú činnosť,• aktívne pracujúca miestna ľudová knižnica.	<p>Ľudia a život v obci</p> <ul style="list-style-type: none">• pasivita niektorých občanov, hlavne zo strednej a mladšej generácie a ich neochota zapájať sa do akcií a prichádzať s dobrými nápadi – nekonštruktívna kritika,• slabá motivácia občanov a prevencia• nedostatok finančných prostriedkov, pozemkov a budov pre všetky rozvojové aktivity a plány obce, <p>Ekonomická základňa</p> <ul style="list-style-type: none">• nedostatok miestnych pracovných príležitostí,• málo podnikateľských subjektov – zamestnávateľov,• málo poskytovateľov služieb v cestovnom ruchu,• nevysporiadané pozemky pod športovým areálom,• slabá spolupráca s pozemkovým spoločenstvom. <p>Občianska a technická vybavenosť</p> <ul style="list-style-type: none">• nedostatočná sociálna infraštruktúra a sieť služieb,• priestory materskej školy sú v prenajatej cirkevnej budove, školská záhrada sa nachádza na cirkevnom pozemku.

Príležitosti	Ohrozenia
<ul style="list-style-type: none"> • rozvojový a investičný zámer Slovenskej lekárskej komory „Oáza pokoja“ – slovensko-poľská spolupráca • nová výstavba – noví občania • väčšia spolupráca s Poľnohospodárskym družstvom so sídlom v Smrečanoch, • väčšia spolupráca v mikroregióne – pri rozvoji obce a rozširovaní služieb • možnosti nového programového obdobia EÚ, nové výzvy a dotačné programy, • skvalitnenie života obyvateľov obce • skvalitnenie a rozšírenie poskytovania sociálnych služieb pre obyvateľov • skvalitnenie informovanosti občanov • podpora malopodnikateľského sektora s dôrazom na služby menej ekonomicky atraktívne a na poskytovanie služieb v oblasti cestovného ruchu • koncepcia rozvoja cestovného ruchu v obci a blízkom okolí 	<ul style="list-style-type: none"> • nedostatok finančných prostriedkov, • neúspešné žiadosti o dotácie, • nezrealizované zámery investorov v obci • odliv a starnutie obyvateľstva • nepripravenosť územia pre rozvojové aktivity, • pasívny a kritický prístup mladých obyvateľov.

4. PREHĽAD CIEĽOV A PRIORÍT OBCE PRE OBDOBIE 2019-2025 V SOCIÁLNEJ OBLASTI

Na základe analýzy vypracovanej v rámci plánovania komunitných sociálnych služieb obce Veterná Poruba pracovná skupina zadefinovala tri ciele pre dosiahnutie rozvoja a zvýšenie spokojnosti, informovanosti a dostupnosti sociálnych služieb v obci v období 2019-2025.

Ciele KPSS sú:

1. Zabezpečiť dostupnosť sociálnych služieb v súlade s potrebami komunity

2. Zvýšiť informovanosť o sociálnych službách

3. Posilniť kvalitu poskytovaných sociálnych služieb

Ciele veľmi úzko korešpondujú s Národnými prioritami rozvoja sociálnych služieb na roky 2015-2020, a to konkrétne s prioritami:

- Zabezpečiť dostupnosť sociálnych služieb v súlade s potrebami cieľových skupín a komunity
- Zvyšovať kvalitu poskytovaných sociálnych služieb

Lokálne strategické dokumenty Stratégia CLLD a Spoločný program hospodárskeho a sociálneho rozvoja obcí Horného Liptova do roku 2020 definujú rozvoj sociálnej oblasti v špecifických cieľoch ŠC1. *Zlepšiť základnú vybavenosť a služby v obciach* a ŠC 2. *Zvýšiť zamestnanosť a zlepšiť podmienky pre podnikanie.*

Ciele		Opatrenie	
1	Zabezpečiť dostupnosť sociálnych služieb v súlade s potrebami komunity	1	Systematické mapovanie potrieb komunity
		2	Zabezpečenie dostupnosti SS pre seniorov a ZŤP
2	Zvýšiť informovanosť o sociálnych službách a predchádzanie vzniku nepriaznivých sociálnych situácií	3	Zvýšenie informovanosti o poskytovaných sociálnych službách a možnostiach ich využitia občanmi obce
		4	Prevenca vzniku nepriaznivých sociálnych situácií
3	Posilnenie kvality poskytovaných sociálnych služieb a činností vykonávaných na komunitnej úrovni	5	Zohľadnenie individuálnych potrieb a preferencií občanov obce
		6	Zvyšovanie kvality poskytovania sociálnych služieb

5. AKČNÝ PLÁN REALIZÁCIE KPSS PRE OBDOBIE 2019-2025

	Ciele		Opatrenie	Aktivity	Cieľová skupina	Zodpovení	Finančné zdroje
1	Zabezpečiť dostupnosť sociálnych služieb v súlade s potrebami komunity	1	Systematické mapovanie potrieb komunity	Práca v teréne, identifikácia sociálnych problémov, návšteva rodín, spolupráca obce so školou	seniori, osoby so zdravotným postihnutím a iné fyzické osoby, deti a mládež ohrozené závislosťami, rodiny a komunity, ktoré sú v nepriaznivej sociálnej situácii	obec	verejné prostriedky, rozpočet obce
		2	Zabezpečenie dostupnosti SS pre seniorov a ZŤP	Sprostredkovanie služieb pre seniorov v obci, poskytovanie základného sociálneho poradenstva, zmapovanie podmienok pre rozvoj terénnej sociálnej služby	seniori, osoby so zdravotným postihnutím	obec	verejné prostriedky, rozpočet obce
2	Zvýšiť informovanosť o sociálnych službách a predchádzanie vzniku nepriaznivých sociálnych situácií	3	Zvýšenie informovanosti o poskytovaných sociálnych službách a možnostiach ich využitia občanmi obce	Pravidelné/náhodilé/priebežné informovanie o sociálnej problematike obce - verejno komunikačné prostriedky, noviny, obecný web, reporting o stave sociálnych služieb, demografie, trhu práce a plnení KPSS - pre zastupiteľstvo a pre verejnosť	rodiny s malými deťmi, deti a mládež, seniori, osoby so zdravotným postihnutím a iné fyzické osoby, rodiny a komunity, ktoré sú v nepriaznivej sociálnej situácii	obec	verejné prostriedky, rozpočet obce
		4	Prevenca vzniku nepriaznivých sociálnych situácií	Príprava a realizácia projektov, zameraných na prevenciu vzniku nepriaznivých sociálnych situácií	rodiny s malými deťmi, deti a mládež, seniori	obec, záujmové skupiny, občianske združenia	dotačné zdroje, granty, MAS Horný Liptov
3	Posilnenie kvality poskytovaných sociálnych služieb a činností vykonávaných na komunitnej úrovni	5	Zohľadnenie individuálnych potrieb a preferencií občanov	Prieskum spokojnosti a aktualizácia ich potrieb	seniori, osoby so zdravotným postihnutím, rodiny s malými deťmi, deti a mládež, seniori, osoby so zdravotným postihnutím a iné fyzické osoby, rodiny a komunity, ktoré sú v nepriaznivej sociálnej situácii	obec	dotačné zdroje, granty

		6	Zvyšovanie kvality poskytovania sociálnych služieb	Vzdelávanie pracovníkov obecného úradu v problematike sociálnej	Pracovníci obecného úradu	obec	verejné prostriedky, rozpočet obce
--	--	---	--	---	---------------------------	------	------------------------------------

6. MONITORING A HODNOTENIE

Vyhodnotenie realizácie dokumentu bude zabezpečené pravidelným monitorovaním a hodnotením, výsledkom ktorého bude správa, ktorá podá komplexnú informáciu o tom, ako sa plnia opatrenia navrhnuté v KPSS a či vedú k riešeniu jednotlivých priorít. V správe bude vyjadrené, aký efekt majú realizované opatrenia a ako je potrebné stanovený postup upraviť.

Monitorovanie zabezpečí pravidelné sledovanie a zber informácií o plánovaných, realizovaných a ukončených projektoch/aktivitách v rámci jednotlivých opatrení akčného plánu, t.j. zostavenie komplexnej informácie o tom, ako sa plnia opatrenia navrhnuté v KPSS.

Monitorovacia správa komunitného plánu bude obsahovať aktualizáciu demografických údajov a vyhodnotenie zrealizovaných aktivít podľa jednotlivých opatrení. Komunitný plán sociálnych služieb bude ročne monitorovaný.

Hodnotenie na základe monitorovania pomenuje vplyv KPSS na sociálnu problematiku obce a jeho obyvateľov. Hodnotenie sa uskutoční jedenkrát do roka, t.j. k 30. 11. Hodnotenie bude spolu s pracovníčkami obecného úradu vykonávať sociálna komisia. Pôjde hlavne o vyhodnotenie vonkajších a vnútorných vplyvov na realizáciu komunitného plánu, zdefinovanie príčin úspechov/neúspechov napĺňania opatrení a návrhu aktivít a priorít na nasledujúci rok. Ročné hodnotenie KPSS bude predkladané na vedomie obecnému zastupiteľstvu v termíne do 31.12.

Návrhy na aktualizáciu akčného plánu spolu s vyjadrením finančných požiadaviek na rozpočet mesta na nasledujúci rok vychádzajúce z hodnotiacej správy schváli obecné zastupiteľstvo v termíne do 31.12.

Verejnosť bude oboznamovaná s realizáciou plánu prostredníctvom webovej stránky obce.

Subjekt vykonávajúci kontrolu	Periodicita	Spôsob vykonania kontroly
Obecný úrad	každoročne k 30. 11	hodnotiaca správa
Obecný úrad	každoročne k 31.12.	predloženie hodnotiacej správy a aktualizácia akčného plánu obecnému zastupiteľstvu

7. PREHĽAD PLATNEJ LEGISLATÍVY A INFORMAČNÝCH ZDROJOV

Zákonom NR SR č. 416/2001 Z. z. o prechode niektorých pôsobností z orgánov štátnej správy na obce a na vyššie územné celky (VÚC) došlo k preneseniu pôsobnosti na úseku sociálnej pomoci hlavne v oblasti poskytovania opatrovateľskej služby a starostlivosti o seniorov.

Zákon č.369/90 Zb. o obecnom zriadení v platnom znení

Zákon č. 448/2008 Z.z. o sociálnych službách

Zákon č. 455/1991 Zb. o živnostenskom podnikaní v znení neskorších predpisov

Zákon č. 599/2003 Z.z. o hmotnej núdzi

Zákon č. 601/2003 Z.z. o životnom minime

Zákon č. 36/2005 Z.z. o rodine

Zákon č. 305/2005 Z.z. o sociálno právnej ochrane detí a sociálnej kuratele

Zákon č. 5/2004 Z. z. o službách zamestnanosti

Stratégia CLLD, www.hornyliptov.sk

Národné priority rozvoja sociálnych služieb na roky 2015-2020, <https://www.employment.gov.sk/files/slovensky/rodina-socialna-pomoc/socialne-sluzby/nprss-2015-2020.pdf>

Žilinský samosprávny kraj, odbor sociálnych vecí, <http://www.zask.sk/sk/samosprava/urad-zsk/odbor-socialnych-veci/>

8. ZOZNAM POUŽITÝCH SKRATIEK

DSS	Domov sociálnych služieb
CHD	Chránená dielňa
CHP	Chránené pracovisko
KPSS	Komunitný plán sociálnych služieb
MAS	Miestna akčná skupina
IBV	Individuálna bytová výstavba
OMV	Osobné motorové vozidlo
OPS	Opatrovateľská služba
OZ	Občianske združenie
PP	Počet poberateľov
SPRO HL	Spoločný program rozvoja obcí Horného Liptova
SS	Sociálna služba
Stratégia CLLD	Stratégia komunitou vedeného rozvoja
SČK	Slovenský červený kríž
ŠC	Špecifický cieľ
ŠVVP	Špeciálne výchovno –vzdelávacie potreby
ŠÚ SR	Štatistický úrad Slovenskej republiky
UoZ	Uchádzač o zamestnanie
ÚPSVaR	Úrad práce, sociálnych vecí a rodiny
VÚC	Vyšší územný celok
VZN	Všeobecne záväzné nariadenie
ZpS	Zariadenie pre seniorov

ZpS SČK	Zariadenie pre seniorov Slovenský Červený Kríž
ZŤP	Zdravotne ťažko postihnutý
Z. z.	Zbierka zákonov
ŽSK	Žilinský samosprávny kraj

9. PRÍLOHY

1. Prehľad sociálnych služieb podľa zákona č. 448/2008 Zb.
2. Registrovaní poskytovatelia sociálnych služieb, stav k 31. 5. 2018
3. Zoznam chránených dielní a chránených pracovísk v území MAS Horný Liptov
4. Dotazník pre prijímateľov sociálnych služieb